

# RUM för GENUS

Redovisning av Arbetets museums uppdrag att pröva förutsättningarna för etablerandet av en resursenhet för genusfrågor vid museerna



## Innehåll

Sammanfattning	2
Arbetets museums uppdrag	4
Uppdragets bakgrund	4
Arbetets museums engagemang i genusfrågorna	5
Utredningen <i>Genus på museer</i>	7
En av flera utredningar	8
Resursenhetens inriktning	9
Arbete mot hela museiområdet	9
Central för erfarenhets- och kunskapsutbyte	9
Internationell orientering	10
Samarbete med museer, lärosäten och andra institutioner	11
Resursenhetens organisation	13
Arbetets museum som värdinstitution	13
Tjänster och arbetsuppgifter	13
Verksamhetsråd	15
Resursenhetens uppgifter	16
Forum för diskussion	16
Pådrivare i genusfrågor	16
Förmedlare av kontakter och forskning	17
Arrangör av utbildningar	17
Direkt stöd	18
Resursenhetens förhållande till Arbetets museum	19
Intern placering	19
Extern placering	20
Behov av ändringar i Arbetets museums stadgar	21
Käll- och litteraturförteckning	22
<b>Bilagor</b>	
1) Arbetets museums uppdrag	
2) Delrapport från Arbetets museum 1 maj 2006	
3) Länsstyrelsens yttrande 2006-06-21	
4) Arbetets museums organisation inklusive resursenhet	

## Sammanfattning

Arbetets museum har av Utbildnings- och kulturdepartementet fått i uppdrag att pröva förutsättningarna för etablerandet av en resursenhet för genusfrågor vid museerna. Till grund för uppdraget ligger utredningen *Genus på museer* (2003:61). Utredningen tillsattes 2001 av kulturminister Marita Ulvskog med uppgift att utreda och ta fram förslag på hur ett genusperspektiv skulle kunna få större genomslag i museernas verksamhet. Dessutom skulle arbetsgruppen Genus på museer undersöka möjligheterna för etablerandet av en resursenhet för genusfrågor, dit museerna skulle kunna vända sig för råd, stöd och hjälp i sin verksamhet.

Arbetsgruppen Genus på museer föreslog att regeringen anslår medel till inrättandet av en resursenhet för genusfrågor vid museerna och att denna placeras i anslutning till Arbetets museum. Motiven till valet av institution är flera. Arbetets museum är ett centralmuseum där man ända sedan starten har arbetat aktivt med genusperspektiv. Här finns en god genusvetenskaplig kompetens, en väl utvecklad FoU-verksamhet, goda samarbetsmöjligheter med Linköpings universitet samt väl utvecklade kommunikationer.

I uppdraget för Arbetets museum har ingått att redovisa:

- Resursenhetens organisatoriska förhållande till Arbetets museum och behov av ändringar i stadgar och urkund.
- Verksamhetens inriktning utifrån utredningen *Genus på museer*.
- Kostnads- och konsekvensberäkning utifrån att resursenheten omfattar högst fyra årsarbetskrafter.

I det följande sammanfattar vi Arbetets museums redovisning av uppdraget. Det har varit oklart om etablerandet av en resursenhet i anslutning till Arbetets museum är förenligt med Stiftelsen Arbetets museums stadgar och urkund. Nu har länsstyrelsen Östergötland, som är tillsynsmyndighet för Stiftelsen Arbetets museum, utrett frågan och ser inga hinder. I beslut 2006-06-21 bedömer länsstyrelsen att inrättandet av en resursenhet för genusfrågor inte kan anses strida mot Arbetets museums stadgar.

Den 1 maj 2006 lämnade Arbetets museum en delrapport med kostnadsberäkning till Utbildnings- och kulturdepartementet. Förslaget bygger på att resursenheten tillförs statliga ekonomiska bidrag. Dessa kan om så önskas särredovisas på samma sätt som vid nationella uppdrag. För att etablering av en resursenhet ska vara möjlig bedömer vi att följande statliga medel krävs:

Initialt investeringsbidrag	650 000 kr
Årligt driftsanslag, förutsätter uppräknings varje år	3 700 000 kr

Vårt förslag innebär att Arbetets museum fungerar som värdinstitution för resursenheten. Resursenheten ska utgöra en självständig avdelning inom ramen för Arbetets museums organisation, med egen ekonomi, egen verksamhet och eget grafiskt program. Ett verksamhetsråd ska inrättas med uppgift att planera

resursenhetens arbete. Verksamhetsrådet ska bestå av ledamöter från dels museivärlden, dels genusforskningen vid universitet och högskolor. Ledamöterna ska utses externt, vilket är tänkt som en försäkran om resursenhetens självständighet gentemot värdinstitutionen.

Resursenheten ska vara lokaliserad i Arbetets museums omedelbara närhet. På så sätt kan museet utgöra ett socialt sammanhang för resursenhetens anställda. En annan fördel är att resursenheten kan få del av museets infrastruktur omfattande till exempel reception, restaurang, konferensavdelning, vaktmästeri, teknisk support, bibliotek, personalutbildning samt ekonomisk och administrativ redovisning. De administrativa tjänsterna tillhandahålls av Arbetets museum. Vidare inrättas tre tjänster. En chef, en informations- och utbildningsansvarig, samt en ambulerande och tidsbegränsad tjänst som kan sökas av museiverksamma för utvecklingsprojekt och forskning.

Vi menar att resursenhetens verksamhet bör vända sig mot hela museiområdet det vill säga dels till museer och andra institutioner som huvudsakligen finansieras med offentliga medel, dels till de ideella krafterna inom hembygds- och arbetslivsmuseirörelsen. Resursenhet bör fungera som en central för erfarenhets- och kunskapsutbyte och arbeta på en övergripande nivå och för att nå så många som möjligt genom till exempel hemsida, nationella och regionala konferenser, fortbildning etc. Vidare bör resursenheten arbeta med internationella frågor genom kontaktarbete i till exempel museiföreningar och samarbete med museer i omvärlden. En stor del av resursenhetens arbete bör vara inriktad mot samarbete i olika former med till exempel museer, lärosäten, institutioner, myndigheter, föreningar etc. På så sätt kan resursenhetens verksamhetsområde utvidgas och synergieffekter uppnås.

Resursenheten bör arbeta med följande funktioner och uppgifter:

- Forum för diskussion
- Pådrivare i genusfrågor
- Förmedlare av kontakter och forskning
- Arrangör av utbildningar
- Direkt stöd

I *Genus på museer* framhålls att det är dags för museerna att ta ett steg till och lyfta fram både kvinnors och mäns liv i förhållande till varandra. Kunskap finns inom vissa organisationer, men det krävs ytterligare resurser till kunskapsutveckling. Verksamheten vid en resursenhet för genusfrågor skulle kunna bli en avgörande kraft i denna utveckling.

## Arbetets museums uppdrag

Arbetets museum har fått i uppdrag av Utbildnings- och kulturdepartementet att pröva förutsättningarna för etablerandet av en resursenhet för genusfrågor vid museerna. Uppdraget formulerades i Arbetets museums regleringsbrev för 2006 (Bilaga 1). Arbetets museums forskningschef Ann Kristin Carlström har fungerat som utredare i samarbete med museets ledningsgrupp. Utgångspunkten för uppdraget är slutrapporten *Genus på museer* (Ds 2003:61). I Arbetets museums uppdrag ska förslag på resursenhetens organisatoriska form i förhållande till Arbetets museum redovisas och vilka eventuella ändringar av museistiftelsens stadgar och urkund som detta eventuellt kan medföra. Arbetets museum ska också presentera verksamhetens inriktning utifrån utredningens förslag och utgå från att resursenheten högst ska omfatta fyra årsarbetskrafter. Arbetets museum har i enlighet med uppdraget lämnat en delrapport med kostnadsberäkning till Utbildnings- och kulturdepartementet den 1 maj 2006 (Bilaga 2).

### Uppdragets bakgrund

Regeringen poängterar i propositionen *Kulturpolitik* (Prop 1996/97:3) det ansvar kultursektorn har för att belysa köns- och jämställdhetsperspektiv. Bevarandet av kulturarvet ska vara representativt och rättvist, men så ser det inte ut inom museisektorn. Det manliga kulturarvet och den manliga konsten har ofta varit normerande på museerna, medan kvinnors, ungdomars och barns historia varit underrepresenterade (Ds 2003:61, s 17ff). De allmänna målen för kulturpolitiken brukar kallas kulturarvets demokratiska funktion och innebär att alla människor har rätt att få sitt kulturarv bevarat och tillgängliggjort. Detta budskap uttrycks årligen i de statliga institutionernas regleringsbrev, men utan att ge tillräckliga resultat.

Därför tillsatte kulturminister Marita Ulvskog 2001 en arbetsgrupp vars huvuduppdrag var att utreda och ta fram förslag på åtgärder för hur genusperspektivet kan få större genomslag i museernas verksamhet. I arbetsgruppens uppgifter ingick också att undersöka möjligheterna för etablerandet av en resursenhet för genusfrågor dit museerna skulle kunna vända sig för råd, stöd och hjälp. Utredningen genomfördes under ledning av Ann-Sofie Ohlander, professor i historia. I arbetsgruppen ingick företrädare för museer, arkiv och forskarsamhället, varav en ledamot från Arbetets museum.

En resursenhet för genusfrågor är tänkt att fungera som ett externt stöd åt museerna för att de utifrån genusvetenskaplig kunskap ska kunna granska och problematisera den egna verksamheten. Det gäller både museernas inre och yttre arbete, som exempelvis urval och inköp av konstverk, insamlingar av föremål och minnen, dokumentationer och publik verksamhet.

Det uppdrag som Arbetets museum har fått av Utbildnings- och kulturdepartementet utgår från arbetsgruppens *Genus på museer* slutrapport (Ds 2003:61). Arbetsgruppens utredning vilar på ett omfattande underlag av delrapporter och utredningar som är utförda av arbetsgruppens ledamöter och konsulterade experter från museer, institutioner och föreningar samt enskilda yrkesverksamma. Arbetsgruppen genomförde också ett stort antal museibesök

med intervjuer, samtal och möten med många museiverksamma personer för att skapa en bred förankring av arbetet.

Utredningen var klar 2003. De positiva synpunkterna och omdömena har övervägt vid arbetsgruppens besök vid museer och i samtal med museimedarbetare, konstateras i utredningen (s 92f). De ifrågasättande synpunkterna handlar om att det finns risk för centralstyrning av verksamheten som kan hämma kreativiteten ute på museerna. En annan kritisk synpunkt är att inrättandet av en resursenhet skulle kunna leda till ett allt för politiskt styrt kulturliv – det måste finnas plats för alla möjliga infallsvinklar – inte bara genusperspektiv. Det visade sig finnas en trötthet bland många museianställda inför tillfälliga och kortsiktiga teman och trender. Många uttryckte positiva uppfattningar och förklarade att de såg fram emot en resursenhets möjligheter att inspirera och ge stöd i arbetet med dessa frågor. Resursenheten skulle kunna fungera som en serviceinstitution för museerna, hävdade många. Den skulle kunna föra vidare forskningsresultat, förmedla kontakter och ge uppslag som kunde vara användbara vid till exempel utställningsproduktion, programverksamhet och pedagogiskt arbete (Ds 2003:61, s 92f; Carlström & Persson 2002).

År 2004 sändes utredningen ut på remiss till museer, arkiv, universitet, högskolor och berörda myndigheter och organisationer. Remissinstansernas yttranden uttrycker både positiva och negativa uppfattningar till förslaget att regeringen bör anslå medel till inrättandet av en resursenhet med placering i anslutning till Arbetets museum. Många remissinstanser instämmer dock i utredningens förslag och ser klart positivt på inrättandet av en resursenhet. Vissa remissinstanser föreslår alternativa lokaliseringar, som till exempel Umeå universitet och Statens kulturråd. I följande avsnitt ger vi själva en bakgrund till varför Arbetets museum skulle vara en lämplig värdinstitution för en resursenhet för genusfrågor vid museerna, som arbetsgruppen Genus på museer föreslår.

### **Arbetets museums engagemang i genusfrågorna**

Ett kvinno- och genusperspektiv har alltid varit självklart vid Arbetets museum. När museet öppnade 1991 var en bärande tanke att låta människor som varit underrepresenterade i offentliga sammanhang få komma till tals. Särskilt gällde detta kvinnors liv och arbete. Så handlar också museets enda permanenta utställning om en av alla de textilarbeterskor som varit anställda vid fabrikerna i Norrköping. Utställningen är en berättelse om Alva Carlsson som från 1927 till 1962 arbetade som rullerska i Strykjärnet – innan textilkrisen slog igen fabrikerna vid Motala ström och den lejongula byggnaden med tiden omvandlades till Arbetets museum. Med historien om Alva Carlsson träder en av textilens kvinnor fram och ger liv åt 1900-talets samhälle.

I de tillfälliga utställningar som Arbetets museum producerar försöker museet alltjämt gestalta och problematisera utifrån perspektiv som behandlar frågor om makt, kön och sexuell läggning. Aktuella exempel från de senaste åren är utställningarna *Kärlek, makt & systerskap – 30 år av kvinnokamp* (2002), *Arbetslivet – dödskul eller livsfarligt* (2004) och *Normen skaver. På jobbet är väl alla hetero..?* (2005).

Arbetets museums ambition att integrera genusperspektiv gäller såväl den utåtriktade som den inre verksamheten. I Arbetets museums senaste forskningsprogram slås fast att en viktig uppgift i studier av yrken och arbetsplatser är att synliggöra villkor och mekanismer som ständigt tycks återskapa en genusuppdelad arbetsmarknad (*Yrken och arbetsliv i nya former* 2000:22). En strävan finns att införliva ett genusperspektiv i museets dokumentationer, minnesinsamlingar och utställningsproduktioner. Hur arbetsmarknad och yrken relateras till frågor om makt, klass, genus, etnicitet, sexuell läggning och generation är centrala frågeställningar.

Arbetets museum har varit en av de institutioner som drivit på utvecklingen för att integrera genusperspektiv i museerna. I slutet av 1980-talet och under 1990-talet arrangerade Arbetets museum och bland andra Riksutställningar, Kvinnofolkshögskolan och Göteborgs stadsmuseum en rad seminarier med fokus på frågor om kön och makt vid museer. År 1996 bildades en ideell förening som kom att få stor betydelse, Nätet Kvinnor – museer, med syfte att skapa förändringar så att könsperspektivet införlivades i museernas arbete. I början av 2000-talet bytte föreningen namn till Föreningen för genusfrågor i museerna. Arbetets museum har varit institutionsmedlem i föreningen ända sedan starten.

Hösten 1999 arrangerade Arbetets museum ett seminarium om hur man skulle gå vidare med problematiken att kvinnors villkor och historia samt frågor om kön och makt sällan uppmärksammas på museerna. De två vägar som diskuterades var om man skulle satsa på ett särskilt kvinnomuseum eller på att alla museer skulle arbeta med genusfrågorna med stöd av ett resurscentrum. Arbetets museum förordade ett resurscentrum och har sedan dess på olika sätt verkat för att det ska komma till stånd (Jonsson 1999:3f).

Våren 2000 uppvaktade en delegation från Arbetets museums ledningsgrupp och styrelse Kulturdepartementet med ett förslag om etablerandet av en resursenhet för genusfrågor med placering vid museet. Enligt förslaget skulle enheten inrättas som ett utvecklingsprojekt på försök i tre år. Förslaget vann gensvar i och med att regeringen i juni 2001 fattade beslut om att tillsätta arbetsgruppen Genus på museer med uppgift att ta fram förslag till hur genusperspektivet kan få större genomslagskraft i museernas verksamhet. Utredningen, som pågick 2002–2003, föreslog att en resursenhet för genusfrågor inrättas och placeras i anslutning till Arbetets museum.

## Utredningen *Genus på museer*

Arbetsgruppen Genus på museers uppdrag var att utreda och ta fram förslag till hur genusperspektiv skulle kunna få större genomslag i museernas verksamhet, samt undersöka möjligheterna för etablerandet av en resursenhet för genusfrågor vid museerna. Förutom frågan om bildandet av ett resurscentrum för genusfrågor undersökte utredningen följande fyra områden:

- Utbildnings- och fortbildningsmöjligheter för att främja museernas genuskompetens
- Genusforskning på museer
- Utställningsverksamhet med genusperspektiv
- Museipedagogisk verksamhet med genusperspektiv

Inventeringen av museianställdas utbildningar visade att ämnet genusvetenskap är relativt nytt inom universitetsvärlden och därför saknade många museitjänstemän som varit yrkesverksamma länge dessa ämnen. Det fanns därför ett påtagligt behov av vidareutbildning i genusvetenskap för många olika yrkesgrupper inom museisektorn. Arbetsgruppen framhöll att museiforskning med genusperspektiv bör främjas. Det fanns ett behov av dels egen forskning i museernas egna samlingar, dels ett ökat samarbete mellan museerna och universiteten. När det gäller utställningsverksamhet konstaterade arbetsgruppen att det fanns en viss osäkerhet bland museimedarbetarna om hur genusperspektiv skulle kunna omsättas i utställningar. I den museipedagogiska verksamheten skildras och upplevs visserligen ofta könsroller, men de problematiseras sällan.

En central resursenhet för museifältet krävs för att de förslag som arbetsgruppen lagt fram ska kunna realiseras och få genomslag, framhölls i utredningen. Arbetsgruppen föreslog att regeringen anslår medel för inrättandet av en resursenhet för genusfrågor vid museerna (Ds 2003:61, s 89ff). Utifrån museernas önskemål om resursenhetens uppgifter urskiljde arbetsgruppen följande fem uppgifter och funktioner för verksamheten (Ds 2003:61, s 95ff):

- Skapa diskussionsforum för genusfrågor, något som idag saknas.
- Driva genusfrågor gentemot museer, men också mot det offentliga i form av bidragsgivare och staten.
- Förmedla kontakter mellan museer och forskning vid universitet och högskolor, nationellt och internationellt.
- Arrangera seminarier, fortbildningskurser och konferenser i syfte att förbättra genuskunskaperna hos personal och museiledningar.
- Erbjuder direkt stöd. Till exempel genom att ge konkret hjälp med ansökningar för bidrag till olika projekt och kunna tillhandahålla exempel på lyckade och mindre lyckade utställningar med genusperspektiv.



För att resursenheten ska kunna fylla sitt uppdrag på bästa möjliga sätt måste den vara permanent, långsiktig samt ha status och legitimitet i museivärlden. Verksamheten måste få goda resurser och tillräcklig volym för att kunna skapa en stark ställning inom museivärlden. Resursenheten ska också kunna vara stark i förhållande till dels andra myndigheter och organisationer, dels det akademiska samhället, framhöll arbetsgruppen.

Arbetsgruppen föreslog att resursenheten placeras vid Arbetets museum. Det finns flera anledningar till detta val. Arbetets museum är ett centralmuseum där man ända sedan starten har arbetat aktivt med ett genusperspektiv. Här finns en god genusvetenskaplig kompetens, en väl utvecklad FoU-verksamhet, goda samarbetsmöjligheter med Linköpings universitet samt ett gynnsamt geografiskt läge med väl utvecklade kommunikationer.

### **En av flera utredningar**

Utredningen *Genus på museer* är inte en enstaka satsning inom kulturområdet. Den har följts av flera utredningar som regeringen har initierat inom det offentligt finansierade kulturlivet, med uppgift att föreslå förändringar utifrån jämställdhets-, genus- och mångfaldsperspektiv.

Inom filmområdet (Ds 2005:8) föreslogs ett nytt filmavtal som skall genomsyras av ett tydligt genusperspektiv, att kvinnliga filmskapares villkor förbättras och att stödet till svensk filmproduktion fördelas jämnt mellan kvinnor och män. Utredningen *Plats på scen* (SOU 2006:42) fokuserade scenkonstområdena teater, dans och musik. Den föreslog bland annat att regeringen delar ut ett nationellt uppdrag för genusperspektiv inom scenkonsten. Orkesterutredningens betänkande (SOU 2006:34) föreslog att orkestrarna ges ett tydligt ansvar för att arbeta med jämställdhet, utifrån en verklighet med stark manlig dominans i orkestrarna.

I utredningen *Tid för mångfald* (2005) undersöktes de statligt finansierade kulturinstitutionernas arbete med etnisk och kulturell mångfald. Vidare har JämO granskat kulturinstitutioner och högskolor inom den statligt finansierade delen av kultursektorn ur ett jämställdhetsperspektiv (*När JämO gav sig på kulturen* 2006).

## Resursenhetens inriktning

Vi föreslår att resursenhetens verksamhet grundas på följande fyra inriktningar:

- Arbete mot hela museiområdet
- Central för erfarenhets- och kunskapsutbyte
- Internationell orientering
- Samarbete med museer, lärosäten och andra institutioner

### Arbete mot hela museiområdet

Resursenheten ska vända sig till alla som arbetar inom hela museiområdet. Det innebär yrkesgrupper som intendent, antikvarier, arkivarier, producenter, formgivare, pedagoger, receptionspersonal, tekniker etc. En strategiskt viktig grupp att nå för att åstadkomma förändringar är cheferna. Det kan behövas särskilda satsningar på chefsnivå. Resursenheten måste aktivt driva verksamheter som till exempel insamling av föremål och minnen, kulturmiljövård, urval och inköp av konst, forskning och dokumentation, museipedagogik, utställningsproduktion etc.

Vi menar att resursenhetens verksamhet bör vända sig till hela museiområdet. Det vill säga dels till museer och andra institutioner som huvudsakligen finansieras med offentliga medel och som ingår i Statens kulturråds definition av museer<sup>1</sup>, dels till frivilligkrafterna som hembygdsrörelsen och arbetslivsmuseerna som huvudsakligen drivs ideellt. Det fanns 232 museer som kallar sig museer enligt Statens kulturråds definition år 2004. Många av dessa är organiserade i Riksförbundet Sveriges Museer (RSM), ett ideellt förbund som bildades 2004 för den svenska museisektorn. Medlemmar är museer som arbetar med ett tydligt samhällsuppdrag och med stöd av offentliga medel på nationell, regional och kommunal nivå.

Hembygdsrörelsen omfattar drygt 1 900 hembygdsföreningar med mer än 450 000 medlemmar sammanlagt. Dessa är organiserade i Sveriges Hembygdsförbund via sina regionala hembygdsförbund. Arbetslivsmuseerna uppgår till 1 300 (*Arbetslivsmuseer i Sverige 2004*) varav 300 av dessa är organiserade i Arbetslivsmuseernas samarbetsråd (ArbetSam). Vi menar att det är lika motiverat att resursenheten aktivt vänder sig till frivilligsektorns museer som till de mer etablerade museerna. Båda möter en stor publik med samma rätt att få sina erfarenheter och miljöer bevarade och erkända som kulturarv.

### Central för erfarenhets- och kunskapsutbyte

Vi menar att resursenheten ska fungera som en central för förmedling och utbyte av erfarenheter och kunskaper, vilket innebär att samordna och förmedla kontakter samt skapa möjligheter för möten. Resursenhetens storlek gör att det

---

<sup>1</sup> Statens kulturråd ansvarar för den officiella museistatistiken och räknar då in museer och konsthallar som har yrkesutbildad personal med arbetstid motsvarande minst en heltidsanställd under året. Dessa avgränsningar gör att många mindre museer exkluderas. Det gäller till exempel arbetslivsmuseer, hembygdsgrändar, öppna konstnärshem, konsthallar och herrgårdar (Ds 2003:61, s 25ff; Statistik om museer och utställningar [www.kulturradet.se](http://www.kulturradet.se)).

är nödvändigt att arbeta på en övergripande och strategisk nivå för att effektivt nå resultat. Det betyder att resursenheten vänder sig till museer och andra institutioner genom exempelvis hemsida, fortbildningskurser, regionala seminarier och någon form av tidskrift, infoblad eller del i Nationella sekretariatet för genusforsknings tidskrift *Genus*.

Resursenheten måste också arbeta strategiskt genom att bland annat försöka underlätta för museerna att utvecklas på skilda vis. Till exempel genom att försöka påverka forskningsråd och andra bidragsgivare att satsa på museernas forsknings- och utvecklingsverksamhet. Resursenheten ska också kunna stödja konkreta projekt som genomförs vid enskilda museer samt starta pilotprojekt tillsammans med intresserade museer.

Inom resursenheten med fyra årsarbetskrafter kan inte all kompetens rymmas. När det behövs måste resursenheten söka extern kunskap genom samarbete med institutioner, föreningar och organisationer som har specialkunskaper. Det gäller resursenhetens kapacitet att införliva fler dimensioner av mänskligt liv än genus, som till exempel klass, etnicitet, ålder och sexualitet. Det är väsentligt att frågor om genus sätts in i ett bredare fält som inkluderar demokrati och mångkultur (Aronsson & Meurling 2005:24) Fler variabler än genus efterfrågas också i flera av utredningens remissvar, vilket gör det troligt att dessa också kommer att efterfrågas om en resursenhet etableras. Kompetensen i mångfaldsfrågor kan emellertid inte rymmas vid resursenheten med ett fåtal anställda, utan får som förut antytts sökas i samarbete med museer, institutioner och organisationer som arbetar med dessa frågor, som till exempel Mångkulturellt centrum och Världskulturmuseet.

### **Internationell orientering**

Resursenheten vänder sig visserligen till museer i Sverige, men den ska arbeta med utveckling av internationella nätverk och förmedling av kontakter och erfarenheter från museisektorn i andra länder. I Storbritannien finns en parallell till den planerade resursenheten med avseende på uppgifterna, som kan vara inspirerande. Det är The Museums, Libraries and Archives Council, ett centralt råd som arbetar brett med alla typer av frågor mot ABM-sektorn på ett liknande kunskapsutvecklande och stödjande sätt som en resursenhet är tänkt att verka men med fokus på genusfrågor, som Forum för levande historia nämner i sitt remissvar om *Genus på museer*.

Ett annat exempel är arbete i den internationellt samlande museiorganisationen The International Council of Museums (ICOM). Självklara samarbetspartner är de kulturhistoriska kvinnomuseerna i de nordiska grannländerna, Århus i Danmark och Kongsvinger i Norge. Här finns också många andra exempel på kvinnomuseer över hela världen som Vietnam Women's Museum, Hanoi, Shashwati Women's Museum, Bangalore, Frauenmuseum, Bonn, The National Museum of Women in the Arts, Washington, The Women's museum. An institute for the future, Dallas, som är knuten till The Smithsonian Institution.

### **Samarbete med museer, lärosäten och andra institutioner**

Verksamheten vid resursenheten ska vara inriktad mot samarbete med museer, institutioner, universitet, högskolor, myndigheter och föreningar som kan vara lämpliga. Samverkan mellan olika institutioner ger synergieffekter som gör att verksamheten kan utvecklas och bli mer omfattande än vad den egna organisationens resurser tillåter. Det kan handla om gemensamma projekt, seminarier och fortbildningskurser och också om att författa ansökningar om bidrag till verksamhet.

Arbetets museum är ett exempel på en institution som framgångsrikt har arbetat enligt denna modell sedan starten. Museet har en liten organisation med få anställda och bedriver mycket av sin verksamhet i projektform, varvid externa ekonomiska och personella resurser knyts till de olika projekten. Detta är möjligt genom ett omfattande samarbete med studieförbund, fackförbund, universitet och högskolor, kulturmiljövård och museer, vilket medför att museet arbetar med en betydligt vidare kompetens än vad den egna organisationen förfogar över. Det är också på det viset vi ser att en resursenhet kan arbeta för att med relativt små resurser nå ut till museerna. Verksamheten bör alltså vila på ett samarbete med museer, andra institutioner samt universitet och högskolor. Resursenheten bör knyta kontakter med redan existerande institutioner och nätverk.

Det finns många tänkbara samarbetspartner. En del kommer att vara fasta och andra tillfälliga. Många institutioner har redan uttryckt ett intresse av ett samarbete, bland annat genom remissvaren och genom kontakter som Arbetets museum har haft. Intressanta samarbetspartner är museer som har utvecklat specialkunskaper inom sina respektive fält. Det gäller till exempel Riksutställningar som har i uppdrag att arbeta med en konstnärlig, pedagogisk och teknisk utveckling av utställningsmediet. Ytterligare exempel är Statens kulturråd och Riksantikvarieämbetet.

En naturlig samarbetspartner för resursenheten är Nationella sekretariatet för genusforskning vid Göteborgs universitet. Dess viktigaste uppgifter är att överblicka genusforskningen i Sverige, sprida dess resultat både inom och utanför universitetet, arbeta för ett ökat medvetande om betydelsen av genusperspektiv samt analysera forskningens status och utvecklingsmöjligheter inom alla vetenskapliga områden. Det finns många olika samarbetsmöjligheter som nyhetsbrev, digitala utställningar, webbportaler, databaser med forskning, återkommande medverkan i sekretariatets tidskrift Genus, gemensamma seminarier och utbildningar. Nationella sekretariatet för genusforskning samarbetar med Kvinnohistoriska samlingarna vid Göteborgs universitetsbibliotek, som är ett specialbibliotek med nationellt ansvar för kvinno-, mans- och genusforskning. Det är också en möjlig samarbetspartner för en framtida resursenhet. Kvinnohistoriska samlingarna arbetar utåtriktat med olika projekt, det senaste är en webbportal om kampen för kvinnlig rösträtt.

Det finns också ideella föreningar inom området som en resursenhet skulle kunna etablera samarbete med. Det gäller till exempel Föreningen för genusfrågor i museerna och Föreningen JA! Föreningen för genusfrågor i museerna har medlemmar från museer samt universitet och högskolor. Föreningens syfte är att öka museernas kunskap om genusperspektiv och att

arbeta för att sådana perspektiv integreras i verksamheten. Föreningen JA! bildades av ett antal konstnärer i samband med vernissagen av utställningen *Konstfeminism 2005*, ett samarbete mellan Riksutställningar, Liljevalchs konsthall och Dunkers kulturhus. Museum Anna Nordlander är en annan samarbetspartner med specialkompetens inom konstområdet. Museet arbetar med genusperspektiv och har en stor samling av främst kvinnliga konstnärer.

Resursenheten ska samarbeta med universitet och högskolor över hela landet, eftersom resursenheten är nationell. Samarbete kan ske med Linköpings universitet, där det i resursenhetens närhet finns många lämpliga institutioner som till exempel Tema Genus, Kultur, samhälle och mediegestaltning och Tema Kultur och samhälle (Tema Q). Samverkan med högskolor och museer kan utformas på lokalt och regionalt plan, som till exempel Högskolan på Gotland tar upp i sitt remissvar 2004. Där har högskolan och museet idag redan inarbetade samarbetsformer och kommunikationskanaler. Resursenheten ska samverka med universitetsvärlden när det gäller spridning av information och samordning av utbildning. Resursenheten bör kunna erbjuda kurser inom fältet genusvetenskap för museiverksamma. Den kan också vara central samordnare av kurser som anordnas ute i landet, som till exempel den nätbaserade kursen *Det bekönade museet*, som ges vid Uppsala universitet. Det är en distanskurs som kan följas från hela landet.

Vi menar att resursenheten bör vara en pådrivande kraft för att samarbetet mellan museer och forskningen stärks samt att forskning om genus och det materiella och immateriella kulturarvet stimuleras.

## **Resursenhetens organisation**

Vårt förslag innebär att Arbetets museum ska fungera som en värdinstitution för resursenheten för genusfrågor vid museerna. Resursenheten ska ingå som en självständig avdelning inom ramen för Arbetets museums organisation. Som vi ser det är denna organisatoriska lösning, som utvecklas här nedan, fullt förenlig med det förslag till resursenhet som presenteras i kapitel 4 *Förslag till resursenhet* i utredningen *Genus på museer* (Ds 2003:61, s 89–104).

### **Arbetets museum som värdinstitution**

Arbetets museum ska fungera som värdinstitution för resursenheten, som organiseras som en avdelning inom Arbetets museum (Bilaga 4). De anställda vid resursenheten blir på så sätt en del av Arbetets museums personal och deltar i gemensamma aktiviteter, som till exempel personalmöten och fortbildning.

Vårt förslag vilar på att resursenheten tillförs statliga ekonomiska bidrag genom Utbildnings- och kulturdepartementet. Dessa kan om så önskas särredovisas på samma sätt som vid tilldelandet av nationella uppdrag. Resursenhetens verksamhetsplan skiljs från museets och utformas av ett verksamhetsråd som inrättas vid resursenheten, se nedan. Den årliga verksamhetsberättelsen redovisas som en särskild avdelning inom Arbetets museums årsredovisning.

Vi föreslår att chefen för resursenheten ingår i Arbetets museums ledningsgrupp, tillsammans med museets övriga avdelningschefer. Ledningsgruppen består av museets chef samt cheferna för ekonomi, förmedling, information samt forskning och dokumentation.

Resursenheten bör vara lokaliserad i museets omedelbara närhet. Förslag till placering är Strykbrådan, granne med fastigheten Strykjärnet där Arbetets museum är inrymt. Vi har tagit kontakter med fastighetsägaren Norrköpings kommun som är positivt inställd till att hyra ut till resursenheten. Om resursenheten placeras i Arbetets museums omedelbara närhet finns en viss rumslig åtskillnad som förstärker enhetens status av att vara en självständig och fristående del. Det rumsliga avskiljandet åtföljs av att resursenheten har ett eget namn och eget grafiskt profilprogram inklusive logotyp.

### **Tjänster och arbetsuppgifter**

Denna föreslagna organisatoriska lösning innebär att Arbetets museum svarar för rekryteringen av resursenhetens anställda och fungerar som arbetsgivare. Dokumenterad genusvetenskaplig kompetens bör ges avgörande betydelse vid tillsättningen av resurscentrets tjänster. Det är också nödvändigt att det hos resursenhetens personal finns erfarenheter av och kunskaper om museiarbete för att kunna förstå de speciella förhållandena inom museivärlden och konstruktivt kunna kommunicera med museiverksamma. I resursenhetens organisation krävs god kompetens och skilda erfarenheter hos personalen. Följande förslag till personal vid resursenheten utgår från fyra årsarbetskrafter, enligt uppdraget från Utbildnings- och kulturdepartementet.

Förslaget till tjänster vid resursenheten omfattar en chef, en informations- utbildnings- och webbansvarig, en projektbaserad tjänst för museiverksamma och en administratör. Den projektbaserade tjänsten är tidsbegränsad och ambulerande, på halv- eller deltid och är tänkt att kunna sökas för arbete med utvecklingsprojekt och forskning. Det finns ett par möjliga finansieringar av denna tjänst. Tjänsten skulle antingen kunna finansieras av resursenheten eller av den institution som museimedarbetaren kommer ifrån. Vi förordar att resursenheten står för kostnaderna eftersom det då skapas möjligheter för frilansande producenter, forskare och konstnärer samt verksamma vid ideellt drivna museer att söka platsen. För att alla museiverksamma ska få samma möjligheter menar vi att resursenheten bör svara för den gästade medarbetarens kostnader. Vi föreslår att följande tjänster inrättas vid resursenheten:

**Chef** som är disputerad, har gedigna kunskaper i genusvetenskap och erfarenhet av musei- och kulturarvssektorn. Hon eller han ska i nära samarbete med musei- och kulturarvssektorn verka för att genusfrågorna får ett ökat genomslag i all museal verksamhet. Det är viktigt att chefen har förmåga att samarbeta, skapa kontaktnät och söka externa medel till resursenheten.

**Informations- och utbildningsansvarig** som svarar för information, hemsida och fortbildning. I tjänsten ingår att arrangera utbildningar och seminarier för museiverksamma i nära samarbete med universitet och högskolor. För tjänsten krävs, förutom kunskaper från såväl det genusvetenskapliga som det museala området, förmåga att kunna sätta sig in i och systematisera relevant forskning, samt att kunna analysera och omvandla denna till museimiljöer. Då får museipersonal ökade möjligheter att kunna omsätta teoretiska kunskaper till utställningsgestaltning, insamlingsrelaterade och pedagogiska aspekter.

**Gästanställd museiverksam person** som under en tidsbegränsad period arbetar vid resurscentret med relevanta projekt. Gästanställningen motsvarar ett årsarbete som kan delas upp på projektanställningar efter förutsättningar och behov. Projekten kan formuleras av både resursenheten och de sökande. Projektanställningarna ska kunna sökas av alla museiverksamma, också frilansande medarbetare och verksamma vid ideella museer, vilket är genomförbart om resursenheten står för lönekostnaderna. Detta skapar en möjlighet för museiverksamma att byta miljö och förverkliga projekt och för resursenheten att utöka sitt verksamhetsområde och skapa nya kontaktytor.

**Administrativ tjänst**, som svarar för vaktmästeri som resursenhetens utskick och praktiska arrangemang vid seminarier och utbildningar, tekniskt support för datorer, telefoner, växel, administrativa och ekonomiska uppgifter. Det administrativa stödet motsvarar en heltidstjänst och tillhandahålls av Arbetets museums personal.

### **Verksamhetsråd**

Vi föreslår vidare att ett verksamhetsråd knyts till resursenheten. Rådet ska arbeta med resursenhetens verksamhetsplanering och sammanträda tre gånger om året. Rådets sammanträden ska ledas av resursenhetens värdinstitution, Arbetets museum. I rådet ska också chefen för resursenheten ingå.

Verksamhetsrådet är därutöver tänkt att bestå av lika många företrädare från museivärlden som från genusforskningen vid universitet och högskolor.

Totalt ska verksamhetsrådet utgöras av tolv platser med tidsbegränsade mandat. Fem ledamöter ska komma från museiområdet, enligt det tidigare förda resonemanget om att hela fältet ska finnas med (se s 9). Vi föreslår att tre ledamöter utses av Riksförbundet Sveriges Museer. Övriga två ledamöter utses av Sveriges Hembygdsförbund och ArbetSam. Fem ledamöter ska komma från genusforskningsvärlden, varav en plats tilldelas Nationella sekretariatet för genusforskning och övriga fyra ledamöter utses av Utbildnings- och kulturdepartementet. Denna organisatoriska lösning är tänkt att säkra resursenhetens oberoende i förhållandet till värdinstitutionen.

Ett krav på ledamöterna från museerna bör vara att dessa är engagerade och insatta i det genusvetenskapliga området. De forskare som skulle kunna vara aktuella som ledamöter i verksamhetsrådet bör komma från genusforskningen enligt den breda definition av fältet som Eva Borgström, forskningssamordnare vid Nationella sekretariatet för genusforskning, utvecklar på hemsidan för Nationella sekretariatet för genusforskning (Borgström). Genus har ända sedan 1980-talet varit ett centralt och samlande begrepp inom forskningsfältet. Idag finns en mångfald av termer som speglar den snabba utvecklingen inom genusforskningen och visar att fokus kan läggas vid olika forskningsaspekter som "kvinnoforskning", "könsforskning", "konsteoretisk forskning" eller "feministisk forskning". Näraliggande begrepp är "mansforskning" eller "maskulinitetsforskning", "queerforskning" eller "queerteoretisk forskning", "sexualitetsforskning" eller "homosexualitetsforskning", "könsrollsforskning" och "jämställdhetsforskning". Genusforskningen utgör ett vitalt fält som hela tiden omvandlas. Därför är det viktigt att resursenheten har ett tätt samarbete med forskningen och noga följer vad som händer där.

Den föreslagna sammansättningen av verksamhetsrådet med tolv ledamöter innebär sammanfattningsvis att museiområdet ska vara representerat med fem ledamöter och genusforskningssidan med fem ledamöter. I verksamhetsrådet ska också chefen för resursenheten ingå. Dessutom en representant från värdinstitutionen Arbetets museum som ska fungera som verksamhetsrådets ordförande och leda dess möten.



## Resursenhetens uppgifter

Grundläggande för resursenhetens verksamhet är kännedom om museernas verklighet. Sammantaget bedömer vi att *Genus på museer*, remissvaren och de kontakter som tagits under uppdragets genomförande ger en god bild av vilka behov och önskemål som finns på museerna som en resursenhet kan möta och börja arbeta med. Arbetsgruppen Genus på museer har systematiserat en lång rad önskemål från museer och övriga intressenter och föreslår fem funktioner och uppgifter för resursenheten: Forum för diskussion, pådrivare i genusfrågor, förmedlare av kontakter och forskning, arrangör av utbildningar, samt direkt stöd. Följande genomgång utgår från utredningens förslag (Ds 2003:61, s 95–100).

### Forum för diskussion

Det saknas idag ett forum för diskussion om musei- och genusfrågor i museibranschen. En hemsida med kontinuerlig uppdatering är en betydelsefull mötesplats som resursenheten bör skapa. Genom hemsidan kan man också länka vidare till andra intressanta informations- och kontaktnät. Andra mötesplatser som bör skapas är konferenser och seminarier som dokumenteras på resursenhetens hemsida eller i rapporter, samt årligen återkommande sessioner på Museiveckan för att öka medvetenheten om genusfrågorna.

Regionala seminarier ute i landet har visat sig vara en mötesform som uppskattats av deltagarna. När arbetsgruppen Genus på museer ordnade fyra regionala halvdagsträffar 2003 uttryckte många deltagare sig positivt om att få möjlighet att träffa kolleger inom samma landsända för att diskutera ett bestämt ämne (Ds 2003:61, s 56ff; Carlström 2003). Därtill kommer de fördjupade möjligheter till kunskapsutbyte som kan skapas vid arrangerandet av universitetsanknutna kurser i genus och museologi.

### Pådrivare i genusfrågor

Resursenheten bör vara en stark och drivande kraft för att utveckla museernas verksamhet ur ett genusperspektiv. Resursenheten bör inte bara vara pådrivande gentemot museerna, utan också aktivt arbeta gentemot olika finansiärer som Riksbankens Jubileumsfond och Vetenskapsrådet för att söka och styra externa medel till genusrelaterade utvecklingsprojekt eller genusforskning vid museerna. (Ds 2003:61, s 96f).

Till resursenhetens uppgifter bör också höra att stimulera museimedarbetarna att ifrågasätta och reflektera över den egna verksamheten. Ett exempel på hur detta skulle kunna utformas är det projekt som nu pågår vid Upplandsmuseet, *Kunskap om könsordningen*, med fokus på museets samlingar och på kulturmiljövården. I projektet, som stöds av Statens kulturråd, ingår föreläsningar och inbjudna forskare som granskar delar av verksamheten ur genusperspektiv. Projektet omfattar insamlingen av föremål under de senaste åren, verksamheten på friluftsmuseet, rapporter från arkeologiska utgrävningar i samband med bygget av ny E4, granskning av ett projekt om Uppsalas bebyggelse efter 1950 och hemslojds konsulenternas arbete. Projektet kan ses

som exempel på hur en resursenhet skulle kunna tillhandahålla analysmetoder och hjälp till självreflektion.

En annan analysmodell som kan användas för att öka genusperspektivets genomslag i museiarbete har tagits fram av Wera Grahn, som hösten 2006 disputerar på en avhandling om genusfrågor och museer. Hon kallar den en laborativ tankemodell för identifiering av utställningars genusmedvetenhet. Modellen ger medarbetarna hjälp att tydliggöra vilken grad av genusmedvetenhet man väljer (Grahn 2006).

### **Förmedlare av kontakter och forskning**

Resursenheten ska kunna förmedla kunskap om såväl forskningsresultat från universitet och högskolor som om utvecklingsprojekt vid museer. Det gäller både permanenta satsningar och tillfälliga projekt. Resursenheten ska också driva på genusfrågor genom att förmedla kontakter och erfarenheter av projekt. Ett exempel på ett sådant projekt som berör hela museibranschen har bedrivits vid Västergötlands museum med stöd av Statens kulturråd.

Det gäller projektet *Att hitta rätt – ett utvecklingsprojekt om metoder för att synliggöra genus i bilddatabaser*. Det är ett mångfaldsprojekt som syftar till att ge fler underrepresenterade grupper i samhället möjlighet att lättare hitta sin historia och har genomförts i samarbete med Landsarkivet i Göteborg och Kvinnohistoriska samlingarna vid Göteborgs universitetsbibliotek. När databasen systematiskt söktes igenom utifrån genusperspektiv fann man problem med klassifikationssystemet Outline – ämnesklassifikationssystemet för svenska museer – som visade sig spegla ett samhälle med normer och värderingar som var aktuella på 1950-talet. Projektet kommer att påverka landets bilddatabaser och öka medvetenheten om hur klassifikationssystemet fungerar och vad man kan göra för att förbättra det och uppdatera det i såväl samtiden som framtiden.

På samma sätt skulle resursenheten kunna informera om forskningsresultat från universitet och högskolor genom hemsida, seminarier och utbildningar.

### **Arrangör av utbildningar**

Genus kan förstås som en princip för social organisation och kulturell kategorisering. Det är alltså inte något naturgivet, utan uttryck för människors aktiva handlingar vid fördelning av sysslor, resurser, beslutsmakt och så vidare (Thurén 2003:10ff; Ds 2003:61, s 30–32). Dessa processer är ofta så självklara och naturliga att de behöver problematiseras och göras synliga utifrån genusvetenskapliga perspektiv vilket kan tillhandahållas genom utbildningar av skilda slag.

Resursenhetens roll som förmedlare och arrangör av utbildningar efterfrågas av museerna. En resursenhet bör arbeta aktivt med vidareutbildningar för museiverksamma. Föreningen för genusfrågor i museerna driver sedan hösten 2005 ett fortbildningsprojekt *Upptäck! Förändra! Om genusmedvetande i museerna*, förkortat UFOG, med stöd av Framtidens Kultur (se vidare <http://www.fgm.nu/ufog/>). Det är ett projekt som prövar en modell för fortbildning av museipersonal och som sedan i förlängningen skulle kunna

användas av ett eventuellt blivande resurscentrum. I detta fortbildningsprojekt deltar medarbetare från fyra museer: Skellefteå museum, Bohusläns museum, Göteborgs konstmuseum och Statens maritima museer.

### **Direkt stöd**

Det är möjligt att utveckla resursenheten till en kunskapsbank för museerna. Museerna efterfrågar andras erfarenheter av hur man konkret omsätter genusperspektiv i den dagliga verksamheten. Resursenheten måste samla in, systematisera och tillgängliggöra den museispecifika kunskap kring genus som redan finns och som kommer att produceras i framtiden. Det handlar om att stödja museerna med tillämpningen av genusperspektivet, och åskådliggöra hur detta konkret kan omsättas och användas. Här har hemsidan en central roll att fylla, där utställningar kan visas för andra genom film, text och foton. Resursenheten bör satsa på att fånga upp kunskapen och tillgängliggöra den.

Att det saknas en samlad kunskap om hur man kan tänka och gå tillväga rent praktiskt inom museiområdet menar Wera Grahn är en av förklaringarna till att det är svårt för museerna att göra mer genomtänkta utställningar på detta tema.

## **Resursenhetens förhållande till Arbetets museum**

Stiftelsen Arbetets museums huvudmän LO, TCO, KF och ABF har hela tiden haft en positiv inställning till inrättandet av en resursenhet för genusfrågor vid museet. Huvudmännen i Arbetets museum har vid ett styrelsesammanträde den 11 november 2003 uttalat sitt stöd och starka intresse för en resursenhets placering vid museet. Vid ett styrelsemöte den 11 maj 2006 uttryckte styrelsen åter vikten av att en resursenhet knyts till museet. Denna inställning delas naturligtvis av Arbetets museums ledningsgrupp.

Vi har övervägt två organisatoriska alternativ för resursenhetens knytning till Arbetets museum. Dels en form som innebär att resursenheten är en integrerad del av Arbetets museums organisation, dels en extern form där resursenheten organisatoriskt är helt frikopplad i förhållande till stiftelsen.

Här följer en redogörelse över de olika alternativens konsekvenser för resursenhetens ekonomi och administration, samt vilka förändringar som behöver göras i Arbetets museums stiftelsestadgar och urkund. Länsstyrelsen i Östergötland är tillsynsmyndighet för Stiftelsen Arbetets museum och avgör om en förändring i verksamheten är förenlig med stiftelsens stadgar. Länsstyrelsen har i beslut 2006-06-21 meddelat att inrättandet av en resursenhet inte strider mot museets stadgar. Det finns alltså inga formella hinder mot inrättandet av en resursenhet inom Stiftelsen Arbetets museum. Vi förespråkar att resursenheten inrättas som en fristående avdelning inom Stiftelsen Arbetets museums befintliga organisation.

### **Intern placering**

Det första alternativet innebär att en resursenhet placeras som en avdelning inom ramen för museets organisation (Bilaga 4). Arbetets museum föredrar detta alternativ som innebär att resursenheten ingår som en fristående avdelning i museets organisation. En fördel med detta förslag är att resursenhetens tillgänglighet ökar. Tanken med integrering av resursenheten i Arbetets museums organisation är att enheten ska kunna använda Arbetets museums infrastruktur omfattande till exempel reception, restaurang, kafé, konferensavdelning, vaktmästeri, telefon- och datanät, personalutbildning, ekonomisk och administrativ redovisning, arkiv samt ett referensbibliotek med fokus på arbetsliv, museologi och genusfrågor. Det innebär bland annat del i Arbetets museums telefonväxel som är bemannad fem dagar i veckan mellan kl 8.30 och 17.00, en kväll i veckan till kl 20.00 samt helger mellan kl 11.00 och 17.00. Dessutom får resursenheten del av de upphandlingar som museet gör av till exempel datastöd, vilket innebär att synergieffekter inom ekonomi och administration kan uppnås.

Detta förslag innebär att Arbetets museum fungerar som värdinstitution för resursenheten. Vi menar att fördelarna med detta alternativ är många. En positiv faktor är att de anställda blir delaktiga i en större social miljö, vilket är värdefullt med tanke på att den föreslagna resursenheten för genusfrågor inte ska omfatta mer än högst fyra årsarbetskrafter. Liknande redan existerande exempel inom museivärlden är Nordiska museet som är värdinstitution för Fotosekretariatet och Samdoksekretariatet. Dessa sekretariat ingår i Nordiska

museets linjeorganisation och finansieras inom ramen för museets ordinarie budget. Fotosekretariatet är ett centralt forum för svensk kulturhistorisk fotografi med samordnande och rådgivande uppgifter sedan 1990-talet. Samdok är de svenska kulturhistoriska museernas nätverk för samtidsinriktad insamling, dokumentation och forskning sedan 1970-talet (Silvén & Gudmundsson 2006). Både Kajsa Hartig, intendent vid Fotosekretariatet och Eva Fägerborg, ansvarig för Samdokverksamheten, menar att museianknytningen är nödvändig. Medarbetarna behöver en moderinstitution för att vara del av en kreativ och social miljö och kunna följa de diskussioner som pågår. Det gäller att dra nytta av den befintliga museiorganisationen. Vid Arbetets museum finns sedan tidigare positiv erfarenheter av denna typ av värdskap. Sedan år 2003 är museet värdinstitution för ArbetSams kansli. Sekretariatet finansieras av ArbetSam, en ideell förening med det övergripande målet att ge stöd till landets arbetslivsmuseer.

En negativ faktor med denna lösning kan vara att det finns risk att andra museer upplever att den som påtar sig uppgiften att vara värd kan dra nytta av en resursenhet på ett orättfärdigt sätt. En värdinstitution måste upplevas som neutral och respektera utredningens krav på att resursenheten ska vara ”fristående och självständig” (Ds 2003:61, s 94). Detta kan kompenseras genom inrättandet av ett verksamhetsråd med externt utsedda ledamöter (se s 15). Erfarenheter från ArbetSams sekretariat visar att föreningen kan agera fritt utan bindningar och hänsyn till värdinstitutionen.

### **Extern placering**

Alternativ till en integrering av resursenheten i Arbetets museums organisation är att den placeras externt i en självständig juridisk person i förhållande till Stiftelsen Arbetets museum. Det kan ske genom att en ny stiftelse bildas med ändamål att driva resursenheten. En ny stiftelse bildas lämpligen genom att stiftelsens nuvarande huvudmän LO, KF, ABF och TCO upprättar stiftelseurkund och stadgar och tillskjuter medel för bildandet av en ny stiftelse ”Stiftelsen för resursenhet för genusfrågor vid museerna”. Vid bildandet av Stiftelsen Arbetets museum 1983 tillsköt de fyra huvudmännen vardera 50 000 kr vilket innebar att stiftelsens kapital vid stiftandet uppgick till 200 000 kr. Ett motsvarande kapitaltillskott av huvudmännen bör vara lämpligt för bildandet av en ny stiftelse för resursenheten. Ekonomi och administration måste skiljas från Arbetets museum och samordningsvinster kan då inte göras. Ytterligare en stiftelse kräver mer tid för styrelsemöten och ökade utgifter för redovisning av stiftelsens verksamhet och ekonomi.

Ett annat alternativ för resursenhetens organisering är drift i bolagsform genom aktiebolag eller kommanditbolag. Aktiebolagsbildning kräver kapitaltillskott och leder också till en ökad administration och kostnader för redovisning av bolagens verksamhet. Möjlig organisationsform kan då vara att bolaget är dotterbolag eller systerbolag till Stiftelsen Arbetets museum. En positiv konsekvens med kommanditbolagsform är att den inte kräver kapitaltillskott.

En fördel med denna externa variant är att organisationsformen kan anses uppfylla självständighets- och friståendekravet, som formuleras i utredningen.

Det som huvudsakligen talar emot förslaget om en extern placering av resursenheten i förhållandet till Arbetets museum är att det skulle innebära alltför stora åtaganden administrativt och ekonomiskt både för Arbetets museum och för dess styrelse. Vi bedömer att en extern placering av resursenheten blir allt för komplicerad och kostsam.

#### **Behov av ändringar i Arbetets museums stadgar**

I Arbetets museums uppdrag ingår att redovisa om det behöver genomföras ändringar i stiftelsens urkund och stadgar för att en resursenhet ska kunna etableras vid museet. Vi har haft kontakt med Länsstyrelsen Östergötland, vilken är museistiftelsens tillsynsmyndighet. I en första bedömning från 2006-04-11 meddelade länsstyrelsen att resursenhetens verksamhet inte kan anses falla under stiftelsens ursprungliga ändamål. Efter vidare kontakter och möte med länsstyrelsen har länsstyrelsen ändrat inställning. I beslut 2006-06-21 bedömer länsstyrelsen Östergötland att en resursenhet för genusfrågor vid museerna inte kan anses strida mot museets stadgar. Med andra ord så finns det inga hinder från länsstyrelsens sida när det gäller inrättandet av en resursenhet inom ramen för Arbetets museums organisation (Bilaga 3).

## **Käll- och litteraturförteckning**

### **Läsning och kommentarer**

Katarina Ek-Nilsson, chef för Strindbergsmuseet och ordförande i Föreningen för genusfrågor i museerna

Wera Grahn, doktorand vid Tema Genus, Linköpings universitet

### **Personer/organisationer som vi har träffat eller har haft kontakt med**

Arbetslivsmuseernas Samarbetsråd, styrelsen

Henrik Axiö, generalsekreterare, Sveriges Hembygdsförbund

Lars Bergwall, projektledare, Kultur, samhälle och mediegestaltning, Linköpings universitet

Eva Borgström, forskningssamordnare, Nationella sekretariatet för genusforskning

Cecilia Bygdell, antikvarie, Upplandsmuseet

Anna Carsén, konstpedagog, Museum Anna Nordlander

Christer Dominder, chef för Norrköpings stadsmuseum

Inger Eriksson, förste bibliotekarie, Kvinnohistoriska samlingarna, Göteborgs universitetsbibliotek

Ann Follin, generaldirektör, Riksutställningar

Eva Fägerborg, ansvarig för Samdoksektariatet och intendent, Nordiska museet

Föreningen för genusfrågor i museerna, styrelsen

Kajsa Hartig, intendent, Fotosektariatet, Nordiska museet

Björn Johansson, kommundirektör, Norrköpings kommun

Sten Lagebrant, advokat, Advokatfirman Glimstedt, Norrköping

Magnus Lindskog, länsassessor, Länsstyrelsen Östergötland

Birgitta Meurling, universitetslektor, Institutionen för kulturanthropologi och etnologi, Etnologiska avdelningen, Uppsala universitet

Anne-Marie Morhed, föreståndare, Nationella sekretariatet för genusforskning

Marie Nyberg, intendent, Göteborgs stadsmuseum

Lena Olson, redaktör för Genus, Nationella sekretariatet för genusforskning

Eva Persson, lektor, Kultur, samhälle och mediegestaltning, Linköpings universitet

Kristina H Samuelsson, länsassessor, Länsstyrelsen Östergötland

Eva Silvén, intendent, Nordiska museet

Ann-Katrin Wahss, antikvarie, Västergötlands museum

Katarina Åre, projektsekreterare för fortbildningsprojektet *Upptäck! Förändra! Om genusmedvetande i museerna* (UFOG) inom Föreningen för genusfrågor i museerna

## Litteratur

*Arbetslivsmuseer i Sverige* 2004. Stockholm: Riksantikvarieämbetet & Arbetets museum.

Aronsson, Inga-Lill & Birgitta Meurling 2005. I museets dolda vrår. I: Inga-Lill Aronsson & Birgitta Meurling (red) *Det bekönade museet. Genusperspektiv i museologi och museiverksamhet*. Uppsala: Uppsala universitet.

Carlström, Ann Kristin & Eva Persson 2002. *Museum, utställningar, genus. Delrapport 2. Bilaga 7*, opublicerad rapport, Arbetsgruppen Genus på museer.

Carlström, Ann Kristin 2003. *Delrapport om genusperspektiv på utställningar och pedagogik*. Opublicerad rapport, Arbetsgruppen Genus på museer.

Grahn, Wera 2006. "Känn dig själv". *Genus, historiekonstruktion och kulturhistoriska museirepresentationer*. Kommande avhandling, Tema Genus, Linköpings universitet.

Jonsson, Inger 1999. Inledning. I: Inger Jonsson (red) *Kvinna + museum = Kvinnomuseum. Rapport från ett seminarium vid Arbetets museum 18–19 november 1999*. Opublicerad rapport. Norrköping: Arbetets museum.

*När JämO gav sig på kulturen. Rapport från JämOs granskning av ett antal bärande kulturinstitutioner*. 2006. Stockholm: Jämställdhetsombudsmannen.

Silvén, Eva & Magnus Gudmundsson (red) 2006. *Samtiden som kulturarv. Svenska museers samtidsdokumentation 1975–2000*. Stockholm: Nordiska museets förlag.

Thurén, Britt-Marie 2003. *Genusforskning – Frågor, villkor och utmaningar*. Stockholm: Vetenskapsrådet.

*Tid för mångfald. En studie av de statligt finansierade kulturinstitutionernas arbete med etnisk och kulturell mångfald*. 2005. Oscar Pripp, Emil Plisch och Saara Printz Werner. Botkyrka: Mångkulturellt centrum.

Yrken och arbetsliv i nya former. Forskningsprogram för Arbetets museum. 2000. Norrköping: Arbetets museum.

## Internet

Borgström, Eva. Vad är genusforskning? Nationella sekretariatet för genusforskning [www.genus.se](http://www.genus.se)

Statistik om museer och utställningar. Statistik och forskning. Statens kulturråd [www.kulturradet.se](http://www.kulturradet.se)



**Offentliga tryck**

Prop 1996/97:3 *Kulturpolitik*.

Ds 2003:61. *Genus på museer. Slutrapport från arbetsgruppen Genus på museer*. Stockholm: Fritzes.

Ds 2005:8 *Inriktning på filmpolitiken från 2006*. Stockholm: Fritzes.

SOU 2006:34 *Den professionella orkestermusiken i Sverige. Betänkande av Orkesterutredningen*. Stockholm: Fritzes.

SOU 2006:42 *Plats på scen. Betänkande av Kommittén för jämställdhet inom scenkonstområdet*. Stockholm: Fritzes.

**Utdrag ur Arbetets museums regleringsbrev 2006**

Från Utbildnings- och kulturdepartementet

**Uppdrag**

***Resursenhet för genusfrågor vid museerna***

Stiftelsen Arbetets museum skall pröva förutsättningarna för etablerandet av en resursenhet för genusfrågor vid museerna. Arbetets museum skall redovisa förslag till:

- Resursenhetens organisatoriska form i förhållande till Arbetets museum. Bland annat skall behov av ändring av stadgar och urkund redovisas.
- Verksamhetens inriktning utifrån de förslag som presenteras i Genus på museer (Ds. 2003:61). Bland annat skall förslag till hur resursenhetens verksamhet skall knytas till lärosäten och forskare redovisas.
- Kostnads- och konsekvensberäkning skall lämnas utifrån olika alternativa lösningar. Förslagen skall utgå ifrån att resursenheten högst skall omfatta fyra årsarbetskrafter.

Samarbete skall ske med museer samt universitet och högskolor.

En redovisning skall lämnas till Regeringskansliet (Utbildnings- och kulturdepartementet) senast den 1 september 2006. En delrapportering med kostnadsberäkningar skall lämnas till Regeringskansliet (Utbildnings- och kulturdepartementet) senast den 1 maj 2006.

## **Delrapport från Arbetets museum, Norrköping 2006-04-28**

### **Resursenhet för genusfrågor vid museerna**

Arbetets museum har av Utbildnings- och kulturdepartementet fått i uppdrag att pröva förutsättningarna för etablerandet av en resursenhet för genusfrågor vid museerna med placering i anslutning till Arbetets museum. Redovisningen ska utgå från de förslag för verksamhetens inriktning som presenteras i utredningen *Genus på museer* (Ds. 2003:61).

Arbetsgruppen föreslår att en resursenhet för genusfrågor inrättas med placering i anslutning till Arbetets museum. Organisationen bör dock vara fristående och självständig, påpekar arbetsgruppen. Det finns flera anledningar till arbetsgruppens förslag om placering. Vid Arbetets museum finns en väl utvecklad FoU-kompetens, en gedigen genusvetenskaplig kunskap, goda samarbetsmöjligheter med akademiska forskarmiljöer som till exempel Tema Genus vid Linköpings universitet och ett gynnsamt geografiskt läge med väl utvecklade kommunikationer.

Vår utgångspunkt är att Arbetets museum ska fungera som värdinstitution för resursenheten och att den ska vara placerad i museets omedelbara geografiska närhet. På så sätt kan museet utgöra ett socialt sammanhang för resursenhetens anställda. Vidare kan resursenheten få del av museets infrastruktur omfattande till exempel reception, restaurang, kafé, konferensavdelning, vaktmästeri, telefon- och datanät, personalutbildning- och resor samt ekonomisk och administrativ redovisning. Sammanfattningsvis kan följande organisatoriska alternativ övervägas:

- En fristående enhet inom Stiftelsen Arbetets museum
- Nybildad stiftelse Resursenhet för genusfrågor vid museerna
- Dotterbolag till Stiftelsen Arbetets museum

För närvarande undersöker vi om dessa tre alternativ är möjliga att genomföra utifrån två utgångspunkter. Dels inställningen hos Stiftelsen Arbetets museums huvudmän LO, TCO, KF och ABF, dels vilket behov av ändringar i stadgar och urkund som behövs och vad som är möjligt att genomföra enligt stiftelselagen. Huvudmännen i Arbetets museums styrelse har vid ett sammanträde den 11 november 2003 uttryckt sitt stöd och starka intresse för

resursenhetens placering vid museet. Förutsättningen var då att resursenheten skulle utgöra en del av Arbetets museums befintliga organisation. Om huvudmännen skulle ha intresse av att driva en resursenhet i form av de två andra alternativen, en ny stiftelse eller i bolagsform, är ännu inte klart. Länsstyrelsen har i svar den 11 april 2006 meddelat att resursenhetens verksamhet inte kan anses falla under Stiftelsens ursprungliga ändamål. Om det ska kunna genomföras krävs permutation av Stiftelsens ändamålsparagraf, vilket vi nu undersöker om det går att göra.

Med utgångspunkt från utredningsuppdraget har en budget utarbetats för att starta och driva en resursenhet för genusfrågor vid museerna. Följande kostnader bedömer vi behöver täckas med statliga bidrag för att en etablering av resursenheten ska vara möjlig:

<b>Initialt investeringsbidrag</b>	<b>650 000 kr</b>
<b>Årligt driftsanslag, förutsätter uppräknings varje år</b>	<b>3 700 000 kr</b>

Se bilagan för en utförlig redovisning av budgeten!

Kontaktperson vid Arbetets museum:

Ann Kristin Carlström, forskningschef

[annkristin.carlstrom@arbetetsmuseum.se](mailto:annkristin.carlstrom@arbetetsmuseum.se)

tel 011/23 17 22

## Bilaga

### Kostnader för start och drift av resursenhet för genusfrågor vid museerna

#### Initiala kostnader för uppbyggnad

Utveckling och uppbyggnad av webbsystem	200 000
Utvecklande av ett grafiskt profilprogram med logga	45 000
Datavideoprojektor	25 000
Fem stationära datorer och en bärbar	95 000
Skrivare	25 000
Kopieringsapparat	20 000
Dataprogram Microsoft Office Pro, ink databasprogrammet Access	50 000
Designprogram Adobe Creative Suite (Photoshop, Illustrator, Indesign och pdf)	20 000
Utrustning av fem kontorsarbetsplatser à 25 000 kr + 25 000 kr för mötesplats	150 000
Kopplingar till datorer och telefonväxel, installation av nätverksteknik	10 000
Fasta och mobila telefoner	10 000
<b>TOTALT</b>	<b>650 000 kr</b>

#### Årlig drift av resursenheten

##### Lönekostnader, inkl soc avgifter, fyra årsarbetskrafter

1 chef 37 000 kr/mån

2 handläggare à 27 000 kr/mån

1 administratör 22 000 kr/mån

Den administrativa tjänsten innebär stöd till chef och handläggare med frågor som rör rekrytering, anställningar, sjuk- och ledigheter, kurser och seminarier etc.

**SUMMA** **2 100 000 kr**

##### Kostnader för referensgrupp med sju ledamöter

Arvoden för tre möten à 2 000 kr inkl soc avgifter,  
varav ett möte med studiebesök 72 000

Lunch och kaffe à 150 kr person 3 000

Resor 10 000

**SUMMA** **85 000 kr**

### **Administrativt stöd**

Löneutbetalningar, bokslut, personalsociala åtgärder som fortbildning och studieresor, receptionstjänst, bibliotek, arkiv, datasupport, vaktmästeri etc	300 000
Slitage och uppgradering av datorer, kopieringsapparat etc	35 000
<b>SUMMA</b>	<b>335 000 kr</b>

### **Hyra och städning av kontorslokaler**

Avser lokaler i Strykbrädan, granne med Arbetets museum

Hyran är idag 1 500 kr kvadratmetern.

<b>SUMMA</b>	<b>200 000 kr</b>
--------------	-------------------

### **Löpande verksamhetskostnader**

Information, publikationer, tryckkostnader och marknadsföring	350 000
Fyra regionala tvådagarsseminarier	400 000
Resor, nationella och internationella, 60 resdagar inkl övernattningar	150 000
Media, litteratur, tidskrifter, abonnemang databaser etc	80 000
<b>SUMMA</b>	<b>980 000 kr</b>

<b>TOTALT ÅRLIG DRIFT</b>	<b>3 700 000 kr</b>
---------------------------	---------------------



Stiftelsen Arbetets museum  
Laxholmen  
602 21 Norrköping

## Angående resursenhet för genusfrågor vid museerna (Stiftelsen Arbetets museum)

---

### Redogörelse för ärendet

Ni har anfört i huvudsak följande. Stiftelsen Arbetets museum har av utbildnings- och kulturdepartementet fått i uppdrag att pröva förutsättningarna för etablerandet av en "Resursenhet för genusfrågor vid museerna". Frågan uppkommer då om Resursenheten kan placeras inom den befintliga Stiftelsen Arbetets museum. Stiftelsens uppfattning är att Resursenheten för genusfrågor vid museerna kan placeras inom Stiftelsen Arbetets museum utan att det strider mot stiftelsens ändamål i stadgarna. Resursenhetens verksamhet kommer i sin helhet att finansieras genom statsbidrag.

Enligt § 2 stiftelseurkunden skall stiftelsens ändamål vara att dokumentera och levandegöra arbetet och dess historia, att förvalta och vårda stiftelsens samlingar och åskådliggöra dem för allmänheten, att inom sitt område dels främja forskning på olika nivåer och dels utgöra institution för information och kommunikation, samt att i övrigt handha och utveckla verksamheten efter de riktlinjer som vid varje tidpunkt anges av huvudmännen inom ramen för här angivet ändamål.

I Arbetsgruppens för genus på museer rapport (Ds 2003:61) anförs bland annat följande. Det är viktigt att institutionalisera frågan om genus och att låta den få ett konkret och materiellt resultat i form av en resursenhet. En samlad och central insats från en resursenhet med kompetens inom och överblick över det genusvetenskapliga fältet krävs för att de förslag som arbetsgruppen lagt fram skall kunna realiseras och få genomslag. Resursenheten bör vara ett intellektuellt forum för museerna där en dialog kring genus och museiverksamhet kan föras, där erfarenheter kan utbytas och där diskussioner kan pågå. Resursenheten bör vara pådrivande i genusfrågor gentemot museerna, men också mot det offentliga i form av staten och bidragsgivare. Resursenheten bör aktivt arbeta för att stärka kontakterna mellan museerna samt universiteten och högskolorna. En av dess uppgifter bör vara att sprida information om relevant genusforskning till museerna samt förmedla kontakter mellan museitjänstemän och forskare från universiteten. Arbetsgruppen föreslår att resursenheten placeras vid Arbetets museum i Norrköping. Det finns flera anledningar till detta val. Arbetets museum är ett av landets centralmuseer där man ända sedan starten har arbetat aktivt med ett genusperspektiv i all sin verksamhet. Här finns god

genusvetenskaplig kompetens, en väl utvecklad FoU-verksamhet, goda samarbetsmöjligheter med akademiska forskarmiljöer med genuskompetens vid Linköpings universitet samt ett gynnsamt geografiskt läge med väl utvecklade kommunikationer.

Länsstyrelsen meddelade den 11 april 2006 som svar på Er fråga att en resursenhet som är avsedd att vara pådrivande i genusfrågor gentemot museer som är inriktade på allt mellan konst och naturhistoria inte torde kunna inrymmas i stiftelsens ändamål.

Representanter för länsstyrelsen besökte museet och mötte företrädare för detta den 16 juni 2006. Museet anförde då att det är ett av 14 centralmuseer och att ett större antal arbetslivsmuseer sorterar under Arbetets museum, att fyra av dessa centralmuseer är stiftelser samt att det inte är ovanligt att museer får i uppdrag att organisera sådant som är till museernas gemensamma nytta. Arbetets museum anförde vidare att det har arbetat med genusfrågor under lång tid då man anser att genusfrågor är en del i museets verksamhetsområde som omfattar arbets- och vardagsliv.

### **Länsstyrelsens bedömning**

Mot bakgrund av de uppgifter museet lämnat vid länsstyrelsens besök bedömer länsstyrelsen att inrättandet av en resursenhet för genusfrågor vid museerna inte kan anses strida mot stiftelsens stadgar.

Kristina H Samuelsson  
Länsassessor

Magnus Lindskog  
Länsassessor

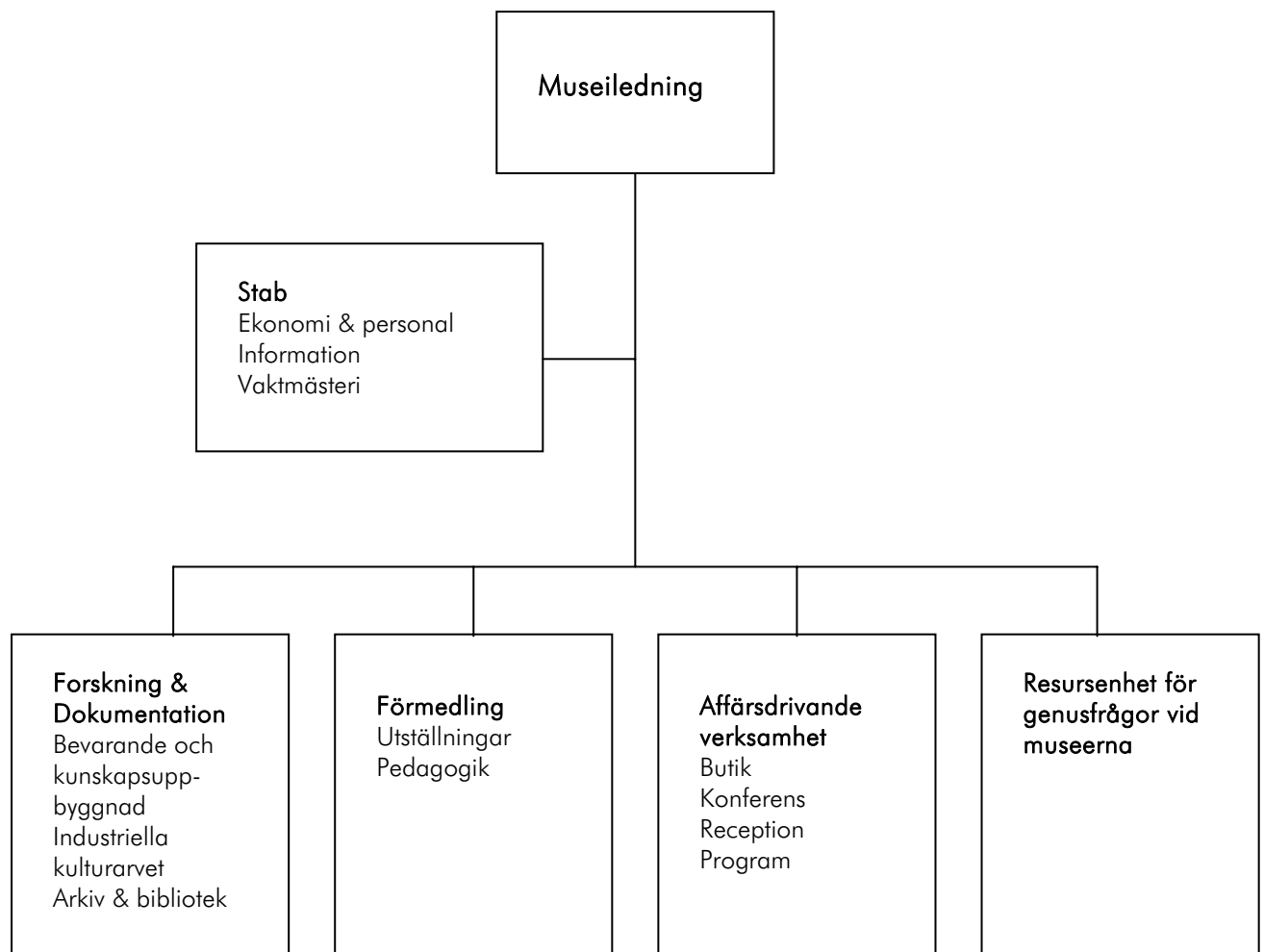
Kopia:  
advokaten Sten Lagebrant, Advokatfirman Glimstedt, Box 1234, 600 42 Norrköping  
Akt E 1593 n  
diariepärm



Förslag till organisation

Arbetets museums organisation 2006 inklusive resursenhet för genusfrågor

Stiftelsen Arbetets museum, 825001-7822



### Rum för genus

Redovisning av Arbetets museums uppdrag att pröva förutsättningarna för etablerandet av en resursenhet för genusfrågor vid museerna. På uppdrag av Utbildnings- och kulturdepartementet 2006.



**Arbetets museum**

Strykjärnet Norrköping [www.arbetetsmuseum.se](http://www.arbetetsmuseum.se)